

## 事業概要

|                  |  |               |     |
|------------------|--|---------------|-----|
| 応募No.            | 5  |               |     |
| 事業主体             | 山形県  | 実施都市名         | 天童市 |
| 応募者名             | 山形県村山総合支庁建設部都市計画課  |               |     |
| ふりがな<br>事業名称     | やまがたこういきとしけいかくどうろじぎょう やまがたおいのもりせん<br>山形広域都市計画道路事業 3・4・207号 山形老野森線  |               |     |
| 事業概要<br>(400字以内) | <p>本事業は、天童市中心部と山形市を南北に結ぶ主要な幹線道路で、通勤や通学の大動脈として利用されている山形老野森線において、一日町の県道天童山寺公園線との交差点から五日町の市道天童蔵増線との交差点までの674mを事業区間としています。</p> <p>当該区間は、区間前後の道路整備が完了していること、また歩道がなく車道幅もせまいため、朝夕のラッシュ時や冬期の積雪時に渋滞がみられ、歩行者及び自転車利用者の安全確保等が課題となっておりました。そのため、全幅7.8mの道路を車道2車線及び両側4.5m歩道の全幅18.0mの道路に拡幅するものです。</p> <p>また、歩道には電線共同溝を整備するとともに、地元の協力を得ながら、旧奥州街道宿場町の歴史的な街並み地区として景観に配慮した、統一感のある沿道まちづくりを進めるものです。</p> |               |     |
| 事業規模             | 事業延長   | 674m          |     |
|                  | 幅員   | 18m           |     |
|                  | 事業期間   | 平成15年度～平成30年度 |     |
|                  | 事業費  | 31億円          |     |

# 事業位置図

( 山形老野森線 )



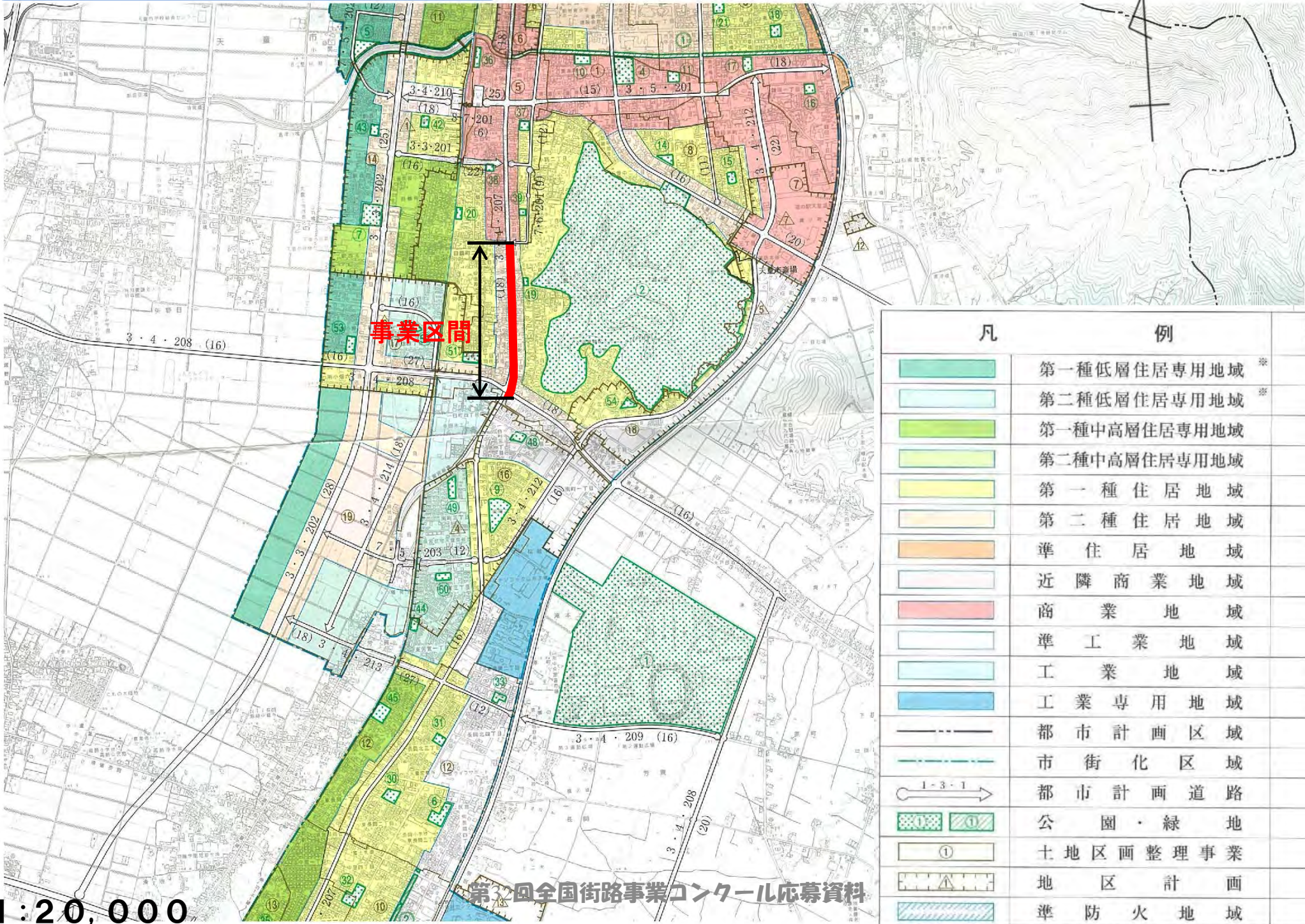
- 高速道路
- 国道
- 県道

地理院地図をもとに作成

1:30,000

# 都市計画図(用途地域図)

( 山形老野森線 )



事業区間

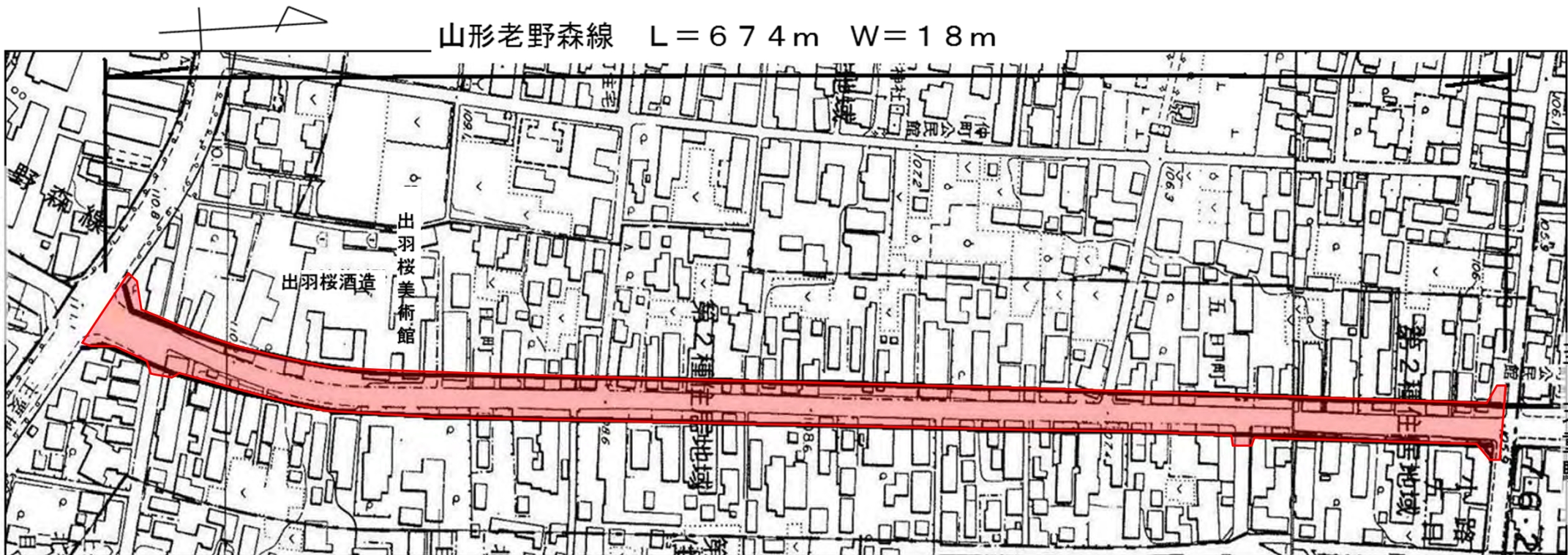
| 凡 | 例            | 容積率<br>建ぺい率 | %  |
|---|--------------|-------------|----|
|   | 第一種低層住居専用地域  | 80<br>50    | ** |
|   | 第二種低層住居専用地域  | 100<br>60   | ** |
|   | 第一種中高層住居専用地域 | 200<br>60   |    |
|   | 第二種中高層住居専用地域 | 200<br>60   |    |
|   | 第一種住居地域      | 200<br>60   |    |
|   | 第二種住居地域      | 200<br>60   |    |
|   | 準住居地域        | 200<br>60   |    |
|   | 近隣商業地域       | 200<br>80   |    |
|   | 商業地域         | 400<br>80   |    |
|   | 準工業地域        | 200<br>60   |    |
|   | 工業地域         | 200<br>60   |    |
|   | 工業専用地域       | 200<br>60   |    |
|   | 都市計画区域       |             |    |
|   | 市街化区域        |             |    |
|   | 都市計画道路       |             |    |
|   | 公園・緑地        |             |    |
|   | 土地区画整理事業     |             |    |
|   | 地区計画         |             |    |
|   | 準防火地域        |             |    |

1:20,000

第32回全国街路事業コントロール応募資料

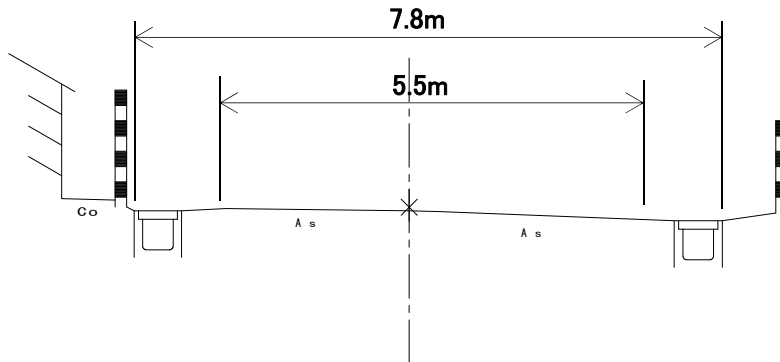
平面図

山形老野森線 L = 674m W = 18m

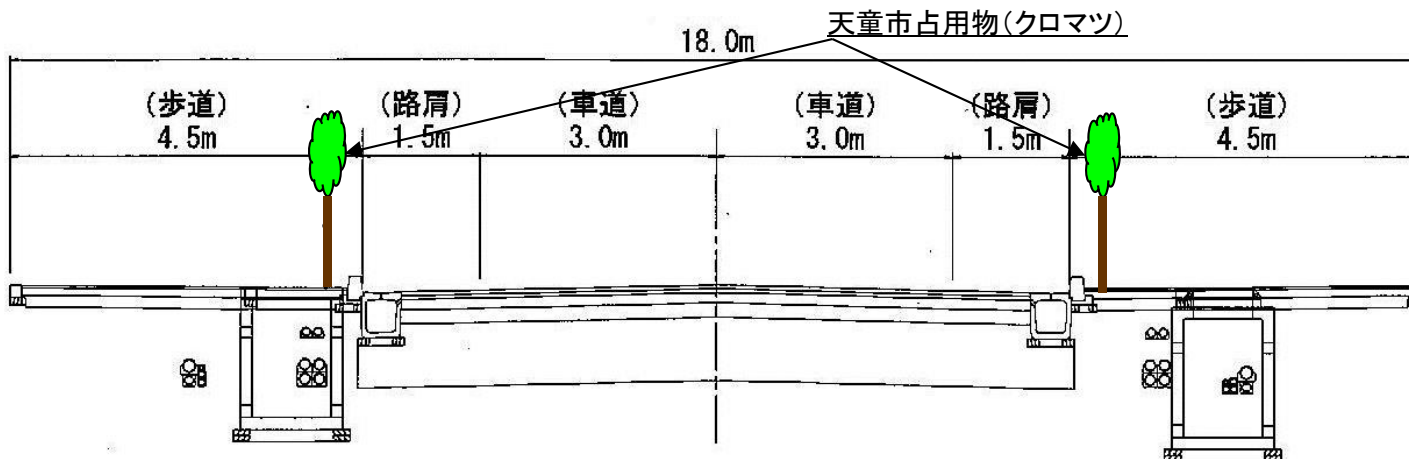


横断図

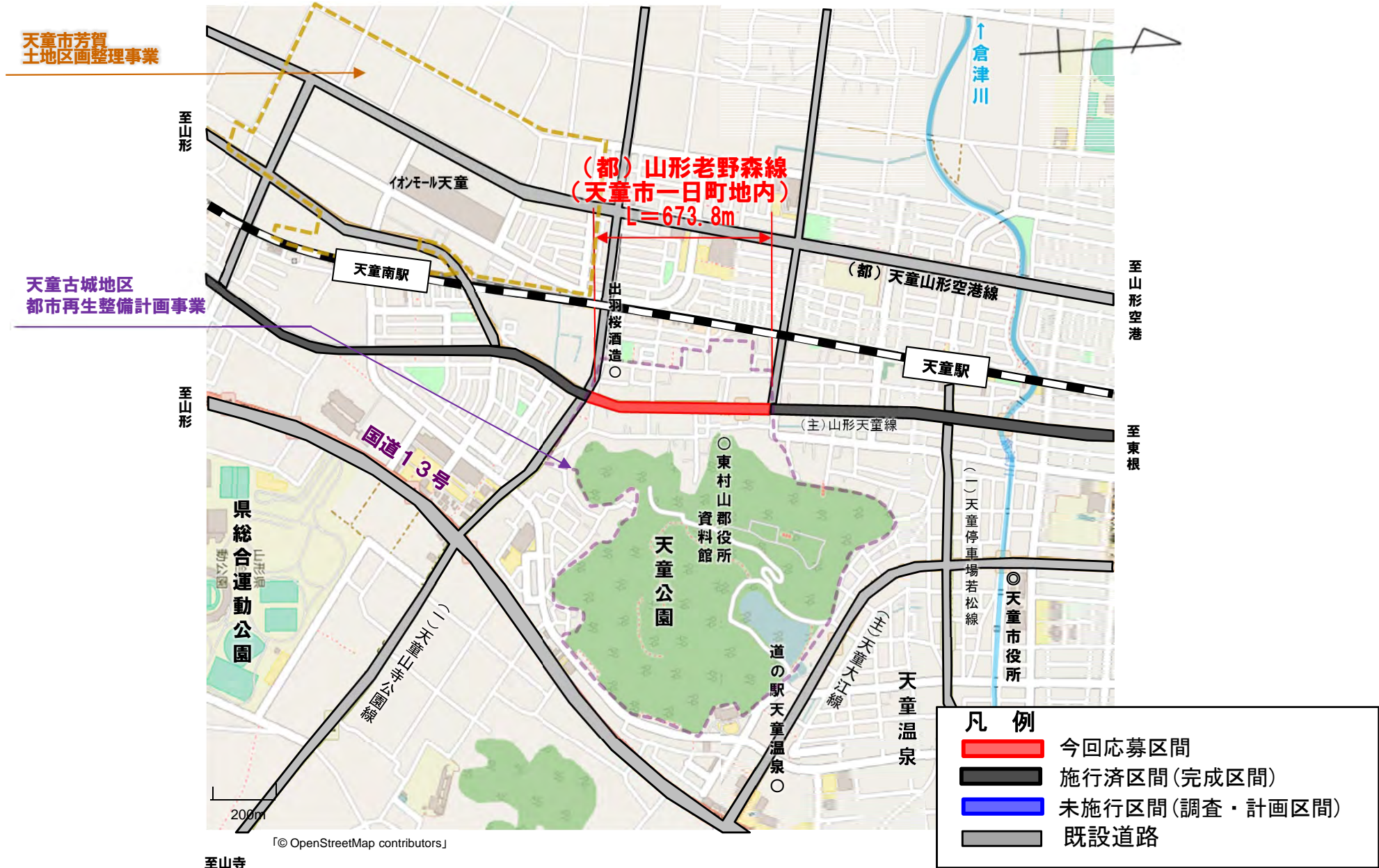
事業前



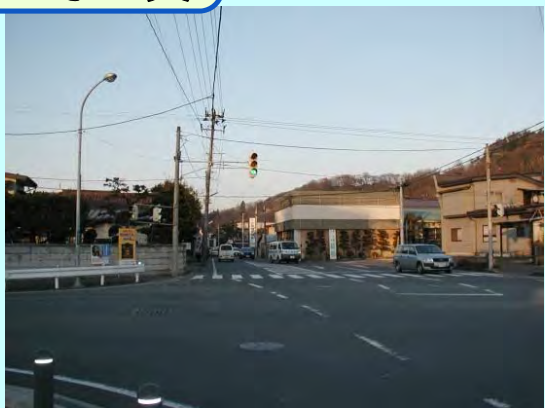
事業後



路線全体の進捗状況



事業前写真



平成16年12月撮影

事業後写真



令和元年9月撮影

( 山形老野森線 )



平成15年3月撮影



令和元年9月撮影



平成15年3月撮影



令和元年9月撮影

事業前写真(積雪時)



平成16年2月撮影



平成16年2月撮影



平成16年2月撮影

事業後写真(積雪時)



平成31年1月撮影



平成31年1月撮影



平成31年1月撮影





## 事業効果アピール資料

事業前（起点側交差点）



事業後（起点側交差点）



### 「事業効果」

- 現道拡幅により渋滞が緩和され、走行時間の短縮(2.68分→1.61分)により走行経費の低減
- 現道拡幅による隘路解消により、走行性・安全性が向上
- 歩道幅員が確保され、歩行者及び自転車利用者の安全確保
- 高次医療施設（県立中央病院）へのアクセス向上

# 事業効果アピール資料

## 歩道が整備されエリアを拡大して行われたスポーツイベント

2019 10.14 MON 10月14日 体育の日

@天童市スポーツセンター 他 午前8時開会(雨天決行)

# 天童もみじスイーツウォーキング

コース上の各エイドステーションにて市内銘店のひとくちスイーツを楽しめます!

天童もみじスイーツウォーキング 2019  
参加料 お1人700円 ※保険料含む  
3歳未満無料  
申込期間: 9月27日(金) ※参加申し込みは当日まで

楽しい・美味しいコーナー盛りだくさん!

- あかねエンジョイクラブ体験コーナー
- スポーツマッサージ体験コーナー
- スイーツ等の販売コーナー
- ドリンクコーナー
- 天童健康マilerコーナー
- 施設の無料開放 (天童市立図書館、アリオ天童)
- 野球まつり (天童市立野球場)

天童市民みなぎサポーター

## 天童市民スポレクフェスタ2019

主催: 天童市、公益財団法人天童市文化・スポーツ振興事業団、天童市体育協会  
共催: 天童市教育委員会  
主管: 天童市民スポレクフェスタ2019実行委員会  
協賛: 天童市スポーツ推進委員会、天童市小中学校長会、天童市スポーツ少年団連合会、山形県山形市商工連合会  
協力: ホームラン TENDO 推進協議会、(株)東天野建設、(株)モンテデオ山形、(株)バスラフ、天童菓子職人工芸協会、天童市商工会連合会、天童市幼児教育推進協議会、天童市モータースポーツ推進協議会、あかねエンジョイクラブ、山形県民会館、天童市スポーツセンター、スポーツ推進協議会、天童市スポーツセンター

問い合わせ・申し込み先 天童市スポーツセンター ☎023-654-6100



山形新聞2019(令和元年)10月16日掲載

### 給スイーツに歓声 1700人、ウォーキング楽しむ

天童

地元店のお菓子を食べながら散策を楽しむ「天童もみじスイーツウォーキング」が14日、天童市内で繰り広げられ、過去最多の約1700人が食と歩の楽しみを味わった。小雨交じりの空の下、市スポーツセンターを

給スイーツ所でお菓子をもらう参加者  
天童市・旧東村山郡役所資料館

地元の菓子を食べながら散策を楽しむ「天童もみじスイーツウォーキング」が14日、天童市内で繰り広げられ、過去最多の約1700人が食と歩の楽しみを味わった。小雨交じりの空の下、市スポーツセンターを



出発。JR天童駅前や市街地を巡る約7kmのコースが連なった。「給スイーツ所」が3カ所設けられ、天童菓子商工組合の加盟店が

和洋菓子も種類豊富を用意した。最初の給スイーツ所・旧東村山郡役所資料館では、抹茶ケーキやきな粉ゆべしなどが並んだ。参加者は紙

皿いっぱいにお菓子を載せ、「こころなにいの」コーヒも欲しい」と歓声を上げて栄養を補給し、次のポイントを目指した。(阿部研一)

## 事業効果アピール資料

### 道路拡幅でより安全に行われる地元行事

【織田信長を祀る建勲(たていさお)神社例大祭】(毎年5月3日)



【子供みこし】



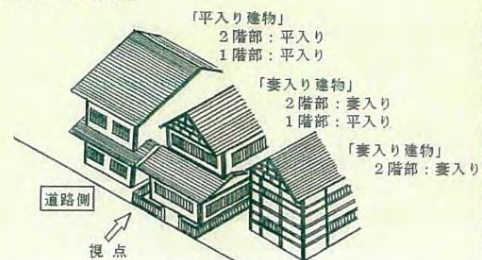
○合意形成の取組状況

天童古城西まちづくり委員会と沿道住民が「天童古城西奥羽街道まちなみ協定」を締結して、再築する建物を旧奥州街道宿場町の街並みを模した統一感のある外観とした。沿道住民、市、県が一体となって景観に配慮した沿道街づくりを実施する為、何度も話し合いをして事業を完了させた。

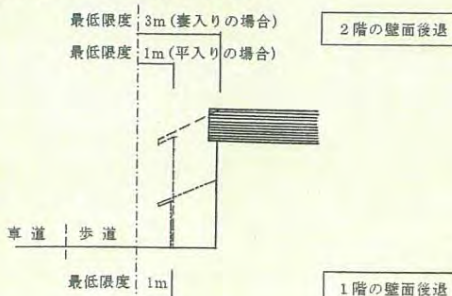
# まちなみづくりの基準

1. 建物の形態(壁面後退)

【建物の基本形態】



【建物形態による壁面後退距離の違い】

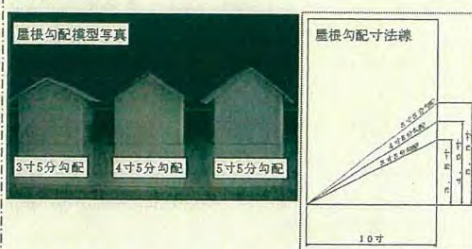


2. 屋根の形状・勾配

【切妻屋根】 【寄棟屋根】 【入母屋屋根】



【屋根勾配】



※屋根の勾配は4.5寸を基本とし、3.5~5.5寸とする。

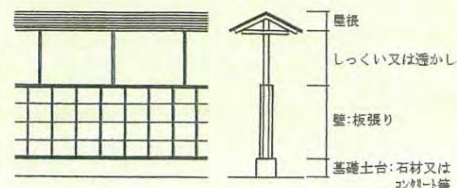
3. 和の伝統的な開口部のデザイン

【商業施設の一例】 【住宅施設の一例】



4. 地区の伝統的な板塀

【地区の伝統的な板塀の構造の一例】



## 建物の階数・高さ

2階建て以下、高さ10m以内

## 建物の色彩

屋根：黒色を基本とし、焦茶系・グレー系も可  
壁面：白系を基本とし、黄土色系も可

## 建物の素材

屋根：規定しない  
壁面：「和」の雰囲気損なわないよう配慮する

# 苦労や工夫等アピール資料

## 委員会の活動

### ○天童古城西まちづくり委員会

「天童古城西奥羽街道まちなみ協定」の策定  
勉強会の開催・かわら版の発行  
委員：沿線町内会長・役員

### ○天童古城西奥羽街道まちなみ委員会

「天童古城西奥羽街道まちなみ協定」に基づく  
建物等の審査  
委員：まちづくり委員会の一部、地元建築士、  
大学教授

